

令和2年度

事業報告書

財務諸表

公益財団法人東京都学校給食会

目 次

令和2年度 事業報告書 2 頁

事業の状況 3 頁～11 頁

処務の概要 12 頁～15 頁

令和2年度 財務諸表 16 頁

貸借対照表 17 頁

正味財産増減計算書(法人全体) 18 頁～19 頁

正味財産増減計算書(内 訳 表) 20 頁～21 頁

財務諸表に対する注記 22 頁

附属明細書 23 頁

財産目録 24 頁

令和2年度 事業報告書

事業の状況

処務の概要

事 業 の 状 況

1 対象学校及び対象人員

区 分	学校数(校)	令和2年度(人)	平成31年度 (人)	増△減(人)	増△減率 (%)
小学校	1,264	627,500	622,900	4,600	0.7
中学校	605	241,900	239,400	2,500	1.0
義務教育学校	8	8,100	6,700	1,400	4.7
高等学校	55	4,000	3,600	400	11.1
特別支援学校	61	19,300	19,200	100	0.5
国・私立学校	33	18,900	18,900	0	0.0
合 計	2,026	919,700	910,700	9,000	0.9

出典：令和2年度公立学校統計調査報告書学校調査編
令和2年度東京都における学校給食の実態

(対象人員は百人未満四捨五入)

2 事 業

(1) 学校給食の安定供給及び安全安心に関する事業《定款第4条第1項第1号関係事業》

A 安定供給に関する事業

① 物資供給事業

物 資 名	令和2年度数量	平成31年度数量	増△減	増△減率 (%)
パン	22,969,948食	24,294,856食	△1,324,908食	△5.5
めん	915,577.00kg	953,487.20kg	△37,910kg	△4.0
加工委託めん	370,727.50kg	364,523.15kg	6,204kg	1.7
冷凍めん	544,849.50kg	588,964.05kg	△44,115kg	△7.5
米穀	1,333,154.19kg	1,454,009.71kg	△120,856kg	△8.3
精米(委託炊飯含)	621,129.19kg	675,599.71kg	△54,471kg	△8.1
無洗米	712,025.00kg	778,410.00kg	△66,385kg	△8.5
牛乳	133,916,797本	141,829,509本	△7,912,712本	△5.6
一般物資	1,210,155.00kg	1,331,322.00kg	△121,167kg	△9.1
常温物資	1,193,774.00kg	1,310,213.00kg	△116,439kg	△8.9
地場産・冷凍物資	16,381.00kg	21,109.00kg	△4,728kg	△22.4
調理用小麦粉	2,050.00kg	2,100.00kg	△50kg	△2.3
調理用脱脂粉乳	530.00kg	607.00kg	△77kg	△12.7

[参 考] 主要物資取扱数量

パン加工用 小麦粉 1,179,010.44kg (パン一食当り平均重量 50g)

脱脂粉乳 46,910.75kg (関税免除、ニュージーランド産)

自校炊飯用精米 1,278,865.00kg

委託炊飯用精米 54,289.19kg

地場産物(伊豆諸島水産物等) 13,045.00kg [Δアジ(冷凍、削り節)、トビウオ(冷凍)、糸寒天、マイ(冷凍)

明日葉(冷凍、うどん(乾麺)、粉末)]

② 取扱物資利用促進活動の実施

物資情報、パンフレットの配布、食品サンプルの提供、その他

B 安全安心に関する事業

① 学校給食用物資の安全・衛生検査の実施

取扱物資についての各種規格検査及び細菌検査

検査項目	対象品目	検査機関	検体数
放射性物質検査	国内産物資全般	(一財)日本穀物検定協会	15
残留農薬検査	小麦粉・米穀	(公財)山口県予防保健協会外	6
DNA・重金属検査	米穀	(一財)日本穀物検定協会外	4
アレルギー物質検査	めん類	オリエンタル酵母工業(株)	8
ヒスタミン検査	八丈島産トビウオ、ムロアジ、メダイ	(一社)東京都食品衛生協会	2
細菌検査	めん類、一般物資	(一社)東京都食品衛生協会	62
パン水分量検査	パン	(一財)日本食品分析センター	18

② 加工委託品に関する事業

ア パン抜取調査の実施

期 日 令和2年9月9日(水)

内 容 官能審査(焼き色、形均整、香り、味等を評価)、製品重量及び乾物量検査

場 所 東京都学校給食会館

対 象 学校給食パン 18 検体(18 工場)

審査員 一般社団法人日本パン技術研究所研究調査部 並木 利文 氏 他 5 名

イ 衛生講習会の開催

第1回 ① 期 日 令和2年6月19日(金)

内 容 学校給食加工委託工場における食品安全管理～異物混入防止対策～

講 師 一般社団法人日本パン技術研究所

フードセーフティ部 部長 橋 信夫氏

参加者 パン・米飯加工委託工場 23 名

② 期 日 令和2年7月3日(金)

内 容 乗り切れ 特別な夏休み

講 師 一般社団法人東京都食品衛生協会

東京食品技術研究所 食品衛生コンサルタント

技術主幹 能登屋 耕二 氏

参加者 めん加工委託工場 19 名

第2回 期 日 令和2年10月16日(金)

内 容 食中毒と感染症について～予防と健康管理～

講 師 一般社団法人東京都食品衛生協会

東京食品技術研究所 技術主幹 中野 弘子 氏

参加者 パン・めん・米飯加工委託工場 32 名

- 第3回 ① 期 日 令和3年3月5日(金)
 内 容 学校給食パン製造における HACCP 制度化対応について
 講 師 全日本パン協同組合連合会
 常務理事 HACCP 対策室長 嶋内 八郎 氏
 参加者 パン・米飯加工委託工場 20名
- ② 期 日 令和3年3月19日(金)
 内 容 HACCP 義務化に伴う製麺工場の対応について
 講 師 株式会社ニッポン 東部技術センター
 主幹 黒須 潤 氏
 参加者 めん加工委託工場 19名
 場 所 第1回～第3回 東京都学校給食会館

ウ 加工委託工場の衛生巡回指導及びA T P拭取り検査

パン工場 延べ 19 工場

めん工場 延べ 22 工場

エ パン加工委託工場のフードセーフティ監査

パン工場 延べ 18 工場

③ 給食会取扱製品製造工場等の実地調査

令和2年度においては、新型コロナウイルス感染症の影響で東京都から地方への移動を控え、原材料確認、製造工程の把握、衛生状況等について実踏はせず書類及び映像で確認を行った。

調査実施地： 精米（青森県、秋田県）

： たけのこ（熊本県）

④ 検査機器の貸出し

- | | | |
|-----------------|-------------|-------|
| ・ A T P 拭き取り検査器 | 日野市日野第一小学校他 | 21 校 |
| ・ 手洗いチェッカー | 都立大泉特別支援学校他 | 12 校 |
| ・ 紫外線ランプ | 大田区立大岡山小学校他 | 10 校 |
| ・ 簡易ふ卵器 | 港区立高陵中学校 | 他 4 校 |

(2) 学校給食における食育に関する事業《定款第4条第1項第2号関係事業》

① 各種講習会、研修会等の実施

ア 調理講習会の開催（東京都教育委員会共催）

令和2年度においては中止

イ パン講習会の開催（東京都教育委員会共催）

令和2年度においては中止

ウ 衛生講習会（東京都教育委員会後援）

令和2年度においては中止

② 学校における食育を支援する事業
研究活動助成

- ・東京都中学校食育研究会 (中学校給食関係者)
- ・東京都高等学校給食研究協議会 (高等学校給食関係者)
- ・東京都立特別支援学校給食研究協議会 (特別支援学校給食関係者)
- ・東京都学校給食研究会 (小・中学校栄養教諭、学校栄養職員)
- ・東京都立学校栄養士会 (都立学校栄養教諭、学校栄養職員)
- ・東京都栄養教諭研究会 (栄養教諭、関係者)

※ 東京都小学校食育研究会 (小学校給食関係者) 令和2年度辞退

③ 学校給食における健康づくり事業等助成事業

各地区学校給食展及び講習会等への支援 (申請順)

団 体	事 業 名	参加者	期 日	助成内容
羽村・瑞穂地区学校給食センター	令和2年度 学校給食に関するポスターコンクール	266名	8月3日 ～9月2日 (募集期間)	助成金交付
大田区教育研究会	第11回大田区学校給食展	14名	1月25～29日	助成金交付
狛江市立狛江第五小学校	3年生味噌作り	108名	12月3日	助成金交付
中野区学校栄養士研究会	講演会「給食の調理について」	20名	2月4日	助成金交付

④ 健康づくりフォーラムの共催(東京都教育委員会、関係団体)

令和2年度においては中止

⑤ 食育関連の講習会等の主催事業

食育を推進するための講演会の開催 (後援 一般社団法人東京都小学校PTA協議会、
東京都公立中学校PTA協議会、東京都教育委員会)

期 日 令和2年11月27日(金)

内 容 「『SDGs』の視点から広がる『食育』の推進」

場 所 東京都学校給食会館 / ウェブ配信

講 師 杉並区立八成小学校 主任教諭 (前 杉並区立西田小学校 校長)
小 堂 十 氏

参 加 者 保護者及び学校給食関係職員
93名 (会場: 26名 / ウェブ: 67名)

⑥ 施設、各種機材等の貸出事業

ア 東京都学校給食会館の利用公開

	使用状況		内訳							
	回数	人員	東京都		研究 8 団体		その他		給食会	
	回	人	回	人	回	人	回	人	回	人
大研修室	40	1,188	9	361	21	562	3	110	7	155
会議室	31	338	8	90	15	156	1	15	7	77
小研修室	16	266	5	141	11	125	0	0	0	0
調理実習室	15	367	2	60	10	277	1	3	2	27
多目的室	13	303	3	70	9	210	0	0	1	23
合計	115	2,462	27	722	66	1,330	5	128	17	282

イ ビデオテープ、DVDおよび食育教材の貸出し

学校数及び数量 延べ13校、26本(個)

ウ 学校給食献立の年代別レプリカ、フードモデルの作成及び貸出し

延べ7箇所、31個を貸出し及び展示

(3) 学校給食の情報及び資料の提供に関する事業 《定款第4条第1項第3号関係事業》

① 給食会ホームページの運営

学校給食及び食育に関する情報提供

② 広報「とうきょうとの学校給食」の発行

年4回、各9,000部

学校、教育委員会及びPTA等に配布

③ 物資情報の発行

年9回、各2,000部

学校及び教育委員会等に配布

④ 取扱物資案内書の発行

年1回、2,000部

学校及び教育委員会等に配布

(4) その他この法人の目的を達成するために必要な事業《定款第4条第1項第4号関係事業》

1. 東京都教育委員会から受託する学校給食に関する事業

① 学校給食における衛生管理および異物混入防止に関する研修会の開催

ア 微生物検査の実習等

期 日 第1回 令和2年10月6日(火) ～ 7日(水)

第2回 令和2年10月13日(火) ～ 14日(水)

第3回 令和2年10月27日(火) ～ 28日(水)

- 内 容
- 1 施設・設備等の汚染指標菌検査及び結果発表、指導講評
 - 2 手鼻の黄色ブドウ球菌検査
 - 3 食品(豆腐)の浸け水の大腸菌、大腸菌群検査
 - 4 手洗い効果の確認のための大腸菌群検査
 - 5 調理器具の洗浄・消毒効果確認のための大腸菌群検査
 - 6 食器のでんぷん、残留脂肪検査
 - 7 ATP拭取り検査

場 所 東京都学校給食会館

講 師 全国学校給食会連合会

常務理事・事務局長 國府島勇三 氏

参加者 第1回 学校栄養職員経験者(10年次)、新規採用者 22名

第2回 学校栄養職員経験者(10年次)、新規採用者 19名

第3回 学校栄養職員経験者(10年次)、新規採用者 21名

イ 講義

期 日 第1回 令和2年10月6日(火)

第2回 令和2年10月13日(火)

第3回 令和2年10月27日(火)

内 容 「異物混入防止対策について」

場 所 東京都学校給食会館

講 師 淑徳大学看護栄養学部、東京家政学院大学 客員教授 田中 延子 氏

参加者 第1回 学校栄養職員経験者(10年次)、新規採用者 22名

第2回 学校栄養職員経験者(10年次)、新規採用者 19名

第3回 学校栄養職員経験者(10年次)、新規採用者 22名

② 都立学校給食調理業務委託に伴う講習会等の開催

都立学校給食調理業務委託に伴う事務事業の受託

学校数及び調理業務受託業者数

高等学校 32校 17社

特別支援学校 55校 21社

中・高一貫校 9校 7社

事業名	対象	期日	内容及び講師	対象及び人員	実施方法
事前衛生管理研修会	高等学校、 中高一貫校 特別支援学校	中 止			
衛生研修支援	高等学校、 中高一貫校 特別支援学校	令和2年 8月～ 10月	<ul style="list-style-type: none"> ・学校給食における衛生管理、調理業務実施に係る新型コロナウイルス感染症を含む感染症対策の留意点 制作協力：株式会社中西製作所	調理従事者等 33社 872名	DVDによる動画研修
形態別調理講習支援	特別支援学校	令和2年 11月～ 令和3年 1月	<ul style="list-style-type: none"> ・肢体不自由特別支援学校 児童・生徒の学校生活及び留意点 講師：東京都立志村学園 校長 諏訪 肇 氏 ・摂食嚥下障害と形態食について 講師：昭和大学歯学部 スペシャルニーズ口腔医学講座 口腔衛生学部門 教授 弘中 祥司 氏 ・都立特別支援学校における学校給食について 講師：東京都立志村学園 学校栄養職員 渡會 勲 氏 	都立肢体不自由特別支援学校のうち肢体不自由校にて形態食の調理を担当する調理従事者 18社 136名	DVDによる動画研修
受託者事前研修支援	高等学校、 中高一貫校 特別支援学校	令和3年 3月	<ul style="list-style-type: none"> ・都立学校における給食の衛生管理について 講師：一般財団法人東京顕微鏡院 食と環境の科学センター 名誉所長 麻布大学 客員教授 獣医学博士 伊藤 武 氏 	調理従事者のうち業務管理者、業務責任者、業務責任者代理 33社 267名	資料配布による紙面研修

2. 東京都における農林水産省「国産農林水産物等販売促進緊急対策事業」の取組主体としての受託について

東京都から農林水産省「国産農林水産物等販売促進緊急対策事業」の取組主体として受託した。事業の趣旨内容は、

- ① 東京都水産物販売促進緊急対策事業
東京都産業労働局農林水産部からの受託事業

第1 趣旨

新型コロナウイルス感染症の拡大に伴う訪日外国人旅行者の減少、輸出の停滞や緊急事態宣言による外食需要の減少等により、インバウンド需要や外食需要への依存度が大きい品目を中心に出荷量、売り上げの減少や価格の下落等といった影響が顕著となっている。このような品目について、今後、海外展開、インバウンド需要や外食需要等に対応できる生産・供給体制が維持できるよう、東京都（以下「都」という。）の生産者や業界団体等が行う緊急的な販売促進を実施する必要がある。

本事業は、都産水産物等を学校給食へ供給することで、都産水産物の販売促進を行うものである。

第2 目的

新型コロナウイルス感染症の世界的な拡大を受けたインバウンドの減少や緊急事態宣言による外食需要の減少等により、在庫の滞留、価格の低下、売り上げの減少等が生じている水産物について、販売促進を行うことにより水産物の需要が回復するまでの間に生産・供給体制を維持することを目的とする。

以上の趣旨及び目的をもって本会として下記の事業を受託実施した。

（実績報告数量）

品 目： 八丈島産冷凍メダイミンチ

提供場所： 都内給食実施校

使用学校数： 221校

総使用量： 2,998kg

総事業費： 9,326,778円

- ② 国産農林水産物等販売促進緊急対策事業のうち和牛肉等販売促進緊急対策事業
東京都教育庁地域支援部からの受託事業

第1 趣旨

国産農林水産物等販売促進緊急対策事業のうち和牛肉等販売促進緊急対策事業の実施に向けては、国産農林水産物等販売促進緊急対策事業(令和2年4月30日付け2政第22号農林水産事務次官依頼命通知。以下「実施要項」という。)の定めによるほか、この要領に定めるところによる。

第2 目 的

新型コロナウイルス感染症の感染拡大に伴う外食需要等の減少により、在庫の滞留、価格低下、売上の減少等が生じている和牛肉等を都内の小・中学校等の学校給食へ提供し、消費の拡大を図るとともに、食肉に関する食育を実施し、肉牛の出荷のプロセスや食品ロス問題などについて理解を促すことを目的とする。

以上の趣旨及び目的をもって本会として下記の事業を受託実施した。

(申請数量3月末締)

品 目 : 和牛肉等

提供場所 : 都内給食実施校

使用数 : 38区市町村 24都立学校

総使用量 : 74,930kg

総事業費 : 697,159,635円

3. 文部科学省「新型コロナウイルス感染症に対する学校臨時休業対策費補助金」について

令和2年3月から文部科学省からの受託事業として「学校臨時休業対策費補助金」の補助金事業の取組を実施した。

(補助金事業の主旨)

この補助金は、新型コロナウイルス感染症対策として学校の設置者及び地方公共団体が行う、以下の事業毎に記載した内容を目的とする。

① 学校給食費返還等事業

学校の設置者が学校の臨時休業(令和2年3月2日から春季休業の開始日の前日までの間における学校保健安全法第20条に基づく臨時休業)(以下「臨時休業」という。)に伴う学校給食休止に係る学校給食費を保護者に対して返還等するための経費を支援する事業に対して補助を行うことにより、保護者の負担軽減等に資すること。

② 衛生管理改善事業

学校の設置者が、令和元年度中に契約をおこない、学校の臨時休業による学校給食休止に伴い、契約変更等を行った学校給食調理業者(パン、米飯、めん等の最終加工・納品業者を含む)に対し、地方公共団体が職員研修や設備等の購入に係る経費を支援する事業に対して補助を行うことにより、令和2年4月からの学校給食再開に向けた新型コロナウイルス感染症も踏まえた衛生管理の徹底・改善を図ること。

①、②の事業に対して以下のとおり補助金事業の取組みを実施し3月末をもって終了した。

対象設置者 : 57区市町村教育委員会、東京都教育委員会、3国立学校、14私立学校

総事業費 : 382,343,000円

処 務 の 概 要

1. 役員等に関する事項

(1) 理事 10名

令和3年3月31日現在

役職名	氏名	任期	常 勤 非常勤	法人以外の現職
理事長	伊 藤 彰 彦	令和元年6月25日 ～令和3年定時評 議員会終結まで	常勤	
理 事	伊 藤 正 明		非常勤	西東京市立碧山小学校長
理 事	山 本 有 美		非常勤	稲城市教育部学校給食課長
理 事	田 中 宏 治		非常勤	東京都教育庁地域教育支援部長
理 事	川 島 幸 造		非常勤	元食品衛生監視員
理 事	谷 本 耕 一		非常勤	府中市教育部学務保健課 給食センター所長
理 事	塩 塚 宏 治		非常勤	多摩市立多摩中学校 栄養教諭
理 事	杉 田 直 子		非常勤	東京都公立中学校PTA協議会監事
理 事	高 山 嘉 通		非常勤	東京都特別支援学校PTA連合会顧問
理 事	湯 川 康 生		非常勤	港区教育委員会事務局 学校教育部長

(2) 監事 2名

監 事	田 中 重 博	令和元年6月25日 ～令和3年定時評 議員会終結まで	非常勤	田中会計事務所所長
監 事	直 原 裕		非常勤	元東久留米市教育委員会教育長

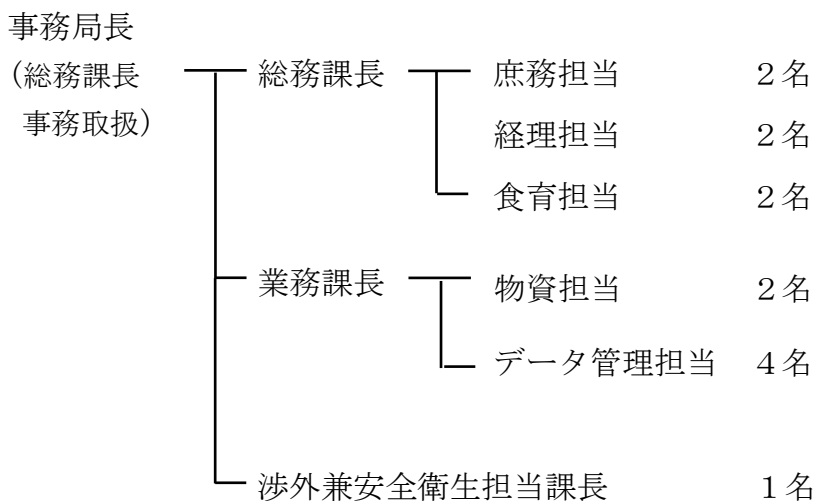
(3) 評議員 11名

令和3年3月31日現在

評議員	青木孝子	令和元年6月25日 ～令和5年定時評議員会 終結まで	非常勤	葛飾区教育委員会
評議員	浅地信浩		非常勤	元(財)東京都学校給食会常務理事
評議員	石崎規生		非常勤	東京都立世田谷泉高等学校校長
評議員	香川明夫		非常勤	学校法人香川栄養学園理事長
評議員	金田雅代		非常勤	女子栄養大学名誉教授
評議員	園田喜雄		非常勤	東久留米市教育委員会教育長
評議員	千葉孝		非常勤	江戸川区教育委員会教育長
評議員	三國美香		非常勤	(一社)東京都小学校PTA協議会理事
評議員	矢島加都美		非常勤	町田市立真光寺中学校校長
評議員	相賀直		非常勤	東京都立久我山青光学園校長
評議員	若菜伸一		非常勤	奥多摩町教育委員会教育長

2. 事務局組織及び職員に関する事項

令和3年3月31日現在



職名	人員
事務局長	1名
課長	2名
主事	9名
再任用	0名
臨時職員	3名
合計	15名

3. 会議の開催

(1) 理事会

回数	開催年月日	開催場所	議事事項	会議の結果
令和2年第3回	令和2年6月12日 [みなし決議]		①平成31年度公益財団法人東京都学校給食会事業報告及び決算について	承認
			②行政庁に届け出る事業報告等に係る提出書類のうちその他の提出書類の承認について	承認
			③公益財団法人東京都学校給食会理事候補者の選出について	可決
			④公益財団法人東京都学校給食会令和2年定時評議員会(みなし決議)の開催について	可決
令和2年第4回	令和2年10月27日	東京都学校給食会館会議室	①東京都学校給食会館施設利用規程の一部を改正する規程	可決
令和3年第1回	令和3年3月19日	東京都学校給食会館大研修室	①令和3年度公益財団法人東京都学校給食会事業計画案及び収支予算案について	承認
			②令和3年度公益財団法人東京都学校給食会設備投資計画案について	承認
			③資金運用方針案について	承認
			④公益財団法人東京都学校給食会就業規則の一部を改正する規則	可決
			⑤公益財団法人東京都学校給食会給与規程の一部を改正する規程	可決
			⑥公益財団法人東京都学校給食会旅費規程の一部を改正する規程	可決

(2) 評議員会

回数	開催年月日	開催場所	議事事項	会議の結果
令和2年第1回 定時	令和2年6月29日 [みなし決議]		①平成31年度公益財団法人東京都学校給食会事業報告及び決算について	承認
			②公益財団法人東京都学校給食会評議員2名の選任について	可決
			③公益財団法人東京都学校給食会理事4名の選任について	可決

(3) 監事会の実施

期 日	令和2年6月2日
内 容	平成31年度事業報告及び財務諸表の監査
場 所	東京都学校給食会館
期 日	令和2年10月8日
内 容	令和2年度事業の中間報告及び上半期財務諸表の監査
場 所	東京都学校給食会館
期 日	令和3年3月2日
内 容	令和3年度事業計画案及び収支予算案等について
場 所	東京都学校給食会館

4. 設備投資

- | | | | |
|-------------------------------|------------------|--------|---------------|
| (1) 調理実習室全面改修 | 建物建設支出 | | |
| [事業計画 | 66,234,000円支出予定] | 8/31完了 | 68,000,000円支出 |
| (2) 調理実習室改修に伴うロッカー室及び和室の大規模修繕 | 建物建設支出 | | |
| [事業計画 | 10,000,000円支出予定] | 8/31完了 | 9,910,000円支出 |
| (3) 調理実習室等の什器備品の購入 | 什器備品購入支出 | | |
| [事業計画 | 19,865,000円支出予定] | 8/31完了 | 13,980,000円支出 |
| (4) ソフトウェア | データベースの速度低下回避等 | | |
| [事業計画 | 1,380,000円支出予定] | 1/29完了 | 1,200,000円支出 |
| (5) 会館再建積立資産への積立 | | | |
| [事業計画 | 15,247,000円積立予定] | | 5,701,111円 |